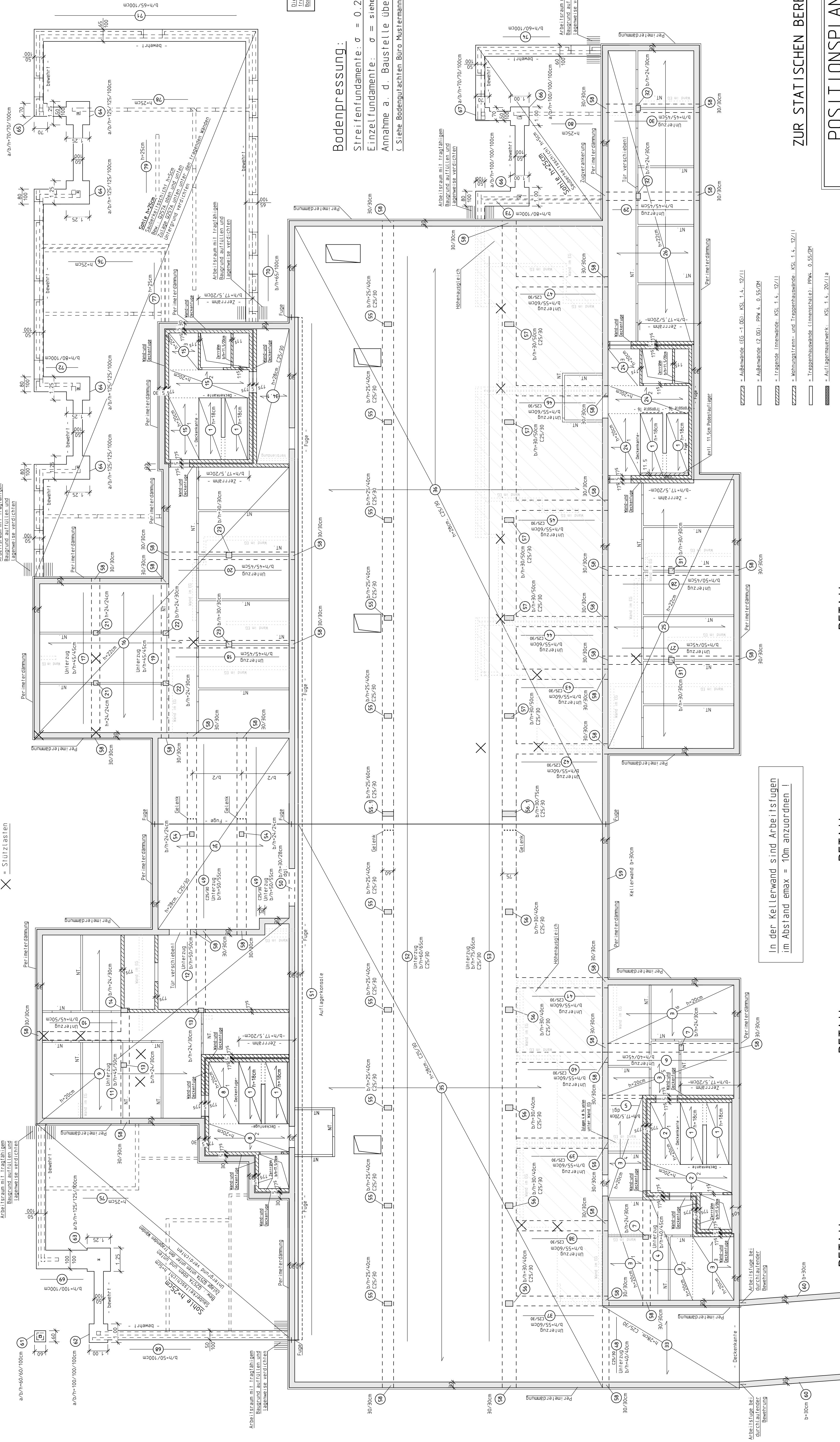


KELLERGESCHOSS

× = Stützlasten



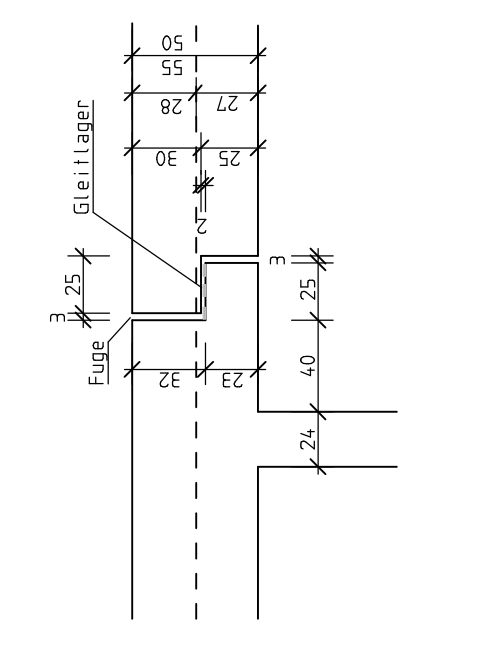
Die Stieffundamente sind statisch zu prüfen!

Bodenpressung:
 Stieffundamente: $\sigma = 0.20 \text{ MN/m}^2$
 Einzelfundamente: $\sigma =$ siehe Tabelle Bodengutachten
 Annahme a. d. Baustelle überprüfen!
 (Siehe Bodengutachten Büro Mustermann, 12345 Musterhausen)

In der Kellerwand sind Arbeitsfugen im Abstand max = 10m anzunordnen!

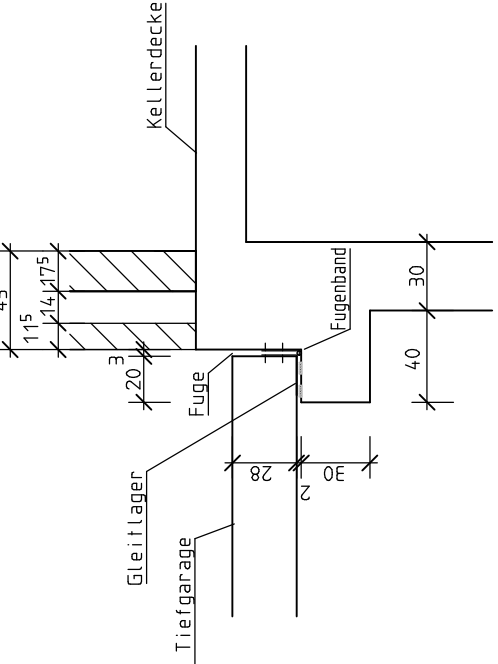
DETAIL:

Gelenkbildung Pos. 49:



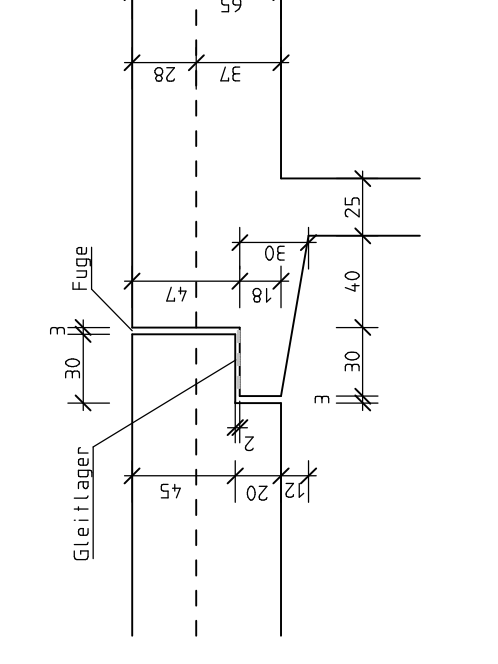
DETAIL:

Auflagerkonsole Pos. 51:



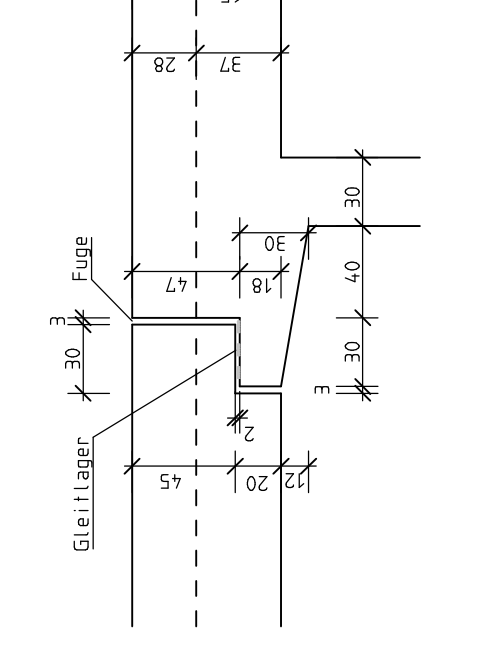
DETAIL:

Gelenkbildung Pos. 52:



DETAIL:

Gelenkbildung Pos. 53:



ZUR STATISCHEN BERECHNUNG

POSITIONSPLAN	5
KELLERGESCHOSS	
Bauvorhaben: Neuplanung Wohnbebauung (Tiefgarage)	Maßstab: 1:33 1:100
Bauherr: 49324 Melle	Datum: 28.02.2014
Dipl.-Ing. B. Klieve Ravensberger Str. 10 33775 Versmold	Tel.: 05423/93065, Fax: 05423/204527 Mobil: 0170 3314974 E-Mail: bernd.klieve@online.de www.ingenieurbuero-klieve.de
Änderung:	Projekt Nr.:

Baustoffe	
Mauerwerk: Mauerregel	Siehe Legende oder Kaltsätere
L.W. = Leichtwände nach DIN 1055	gleichwertig
C 20/25 für Fundamente und Stützen	entsprechend
C 25/30 für die Kellerdecke (Tiefgarage)	
C 25/30 für Außenwände	
C 25/30 für Kellerwände u. Kellerarme (Mauern)	
5005(A) Stabstahl, 5006(A) B512	Stahl
Profile S 235 (S 372)	

- Außenwände (EG - 1.05) - KSL 1.4 - 12/11
- Außenwände (Z.03) - PPK 4 - 0.55/2H
- Tragende Innenwände - KSL 1.4 - 12/11
- Wohnungsleit- und Treppenhausewände - KSL 1.4 - 12/11
- Treppenhausewände (Innenstühle) - PPK 4 - 0.55/2H
- Auflagermauerwerk - KSL 1.4 - 20/11A
- NT... Nichttragende Innenwände KSL 1.4 - 12/11 (Diese Wände erst nachträglich untermauern!)
- LW Leichtwände
- Wände aus darüber liegendem Geschoss, die auf der Decke stehen